

“Año de la Espiritualidad”

Cuando comencé a revisar los materiales para el Reporte Anual de este año, me recordaron que diciembre con frecuencia se caracteriza por numerosas listas de los “10 mejores”, “Lo mejor de” y descripciones anuales de logros excepcionales en cualquier campo imaginable de interés, desde las bellas artes hasta los deportes, la política y la religión. Rápidamente se hizo evidente que el 2007, el Año de la Espiritualidad en la Arquidiócesis de Chicago, estuvo lleno de listas de ejemplos destacados de cómo el Espíritu Santo ha tocado cada aspecto de nuestra vida y nuestro trabajo.

Este año pasado hubo un número importante de primeros lugares que incorporaría en mi lista, incluyendo la apertura de *St. Raphael the Archangel* en Antioch, nuestra primera nueva parroquia en la Arquidiócesis desde 1999. También realizamos recientemente la inauguración del Festival Coral Arquidiocesano en la Catedral del Santo Nombre. Participando en este histórico evento realizado por primera vez, estuvieron veinticuatro coros de adultos, adolescentes y niños de las parroquias arquidiocesanas de los condados de Cook y Lake. También en 2007 se realizó una innovadora “Cumbre para la Educación Católica en Illinois”. Las seis diócesis de Illinois fueron representadas por más de 300 educadores que se reunieron en Bloomington para una reunión primera en su tipo para imaginar el futuro de las escuelas primarias y secundarias católicas en Illinois. Y, por supuesto, también hubo un anuncio digno de mención en mayo: por primera vez en 45 años, todas las 217 escuelas primarias católicas en los condados de Cook y Lake, permanecieron abiertas para el año escolar 2007-2008, sin cierres ni fusiones.

También estuvimos muy contentos de enterarnos en el mes de octubre que siete escuelas católicas de la Arquidiócesis de Chicago recibieron de parte del Departamento de Educación el Listón Azul otorgado a las Escuelas (adoptadoras de la política educativa) “Ningún Niño Se Queda Atrás”, las cuales representan a las mejores de cualquier sistema escolar de la nación durante este año.

Otro pilar importante para nosotros este año fue la reorganización de la Oficina para la Protección de Niños y Jóvenes bajo la supervisión directa del Canciller Jimmy Lago. Al mismo tiempo que continuamos siempre vigilantes en nuestros esfuerzos para promover y proteger la seguridad y la dignidad de los niños, así como asistir a aquellos que han sido afectados por el abuso y el trauma, esta significativa reestructuración fue hecha para aclarar, mejorar y hacer más eficiente el proceso para recibir y actuar sobre los reportes de abuso sexual infantil por parte de sacerdotes, diáconos, religiosos y empleados laicos de la Arquidiócesis de Chicago.

Una lista de nuevas iniciativas habría de incluir nuestros esfuerzos innovadores para atraer jóvenes hombres al sacerdocio. El pasado verano, designé al Padre Joe Noonan como la cabeza de nuestra reestructurada Oficina de Vocaciones. La Arquidiócesis tiene ahora un oficina de reclutamiento basada en el trabajo en equipo, con la misión primordial de crear “una cultura de vocaciones” en todos los vecindarios de Chicago, en todo el territorio de los Condados de Cook y Lake.

El Departamento de Evangelización, Catequesis y Culto también tiene un nuevo lide-

razgo con el nombramiento que hice del Padre Richard P. Hynes como director departamental y del Padre Jordan J. Kelly, O.P., como Director de la Oficina de Evangelización. Recientemente también dimos la bienvenida a Joyce Duriga como nuestro nuevo editor del periódico arquidiocesano oficial, *The Catholic New World*, mientras que a principios de este año, Dawn Vidmar fue nombrada Gerente General de *New World Publications*.

Puesto que la espiritualidad con frecuencia se enfoca en la experiencia personal y la oración, 2007 fue particularmente significativo para mí como su arzobispo. No sólo fui honrado por la decisión de los obispos de la nación al elegirme presidente de la Conferencia Episcopal de Estados Unidos el mes pasado, sino que a principios de este año tuve el privilegio de dar un discurso a los miembros del Congreso en la Biblioteca del Congreso en Washington, D.C., titulado ¿Qué tipo de democracia lleva a la secularización?

Ahora que concluimos 2007, mi reflexión personal en mi travesía espiritual no estaría completa sin recordar cuán importante son ustedes, el pueblo de la Arquidiócesis de Chicago, para mí y para la misión que compartimos. Este Año de la Espiritualidad también marcó la celebración de mi décimo aniversario como su pastor y su arzobispo. Es casi imposible comprender los extraordinarios esfuerzos y tiempo dedicados por mis administradores y el personal a mi cargo para la realización de más de una docena de eventos, servicios y recepciones de aniversario que cubrieron gran parte del año. Si ustedes tienen la oportunidad de visitar nuestro sitio arquidiocesano en Internet (www.archchicago.org/cardinal/anniversary) y ver una amplia galería de fotos que fueron tomadas en el Servicio Eucuménico, la Misa de Día de Gracias, Día del Sacerdote y otras ocasiones, comenzarán a apreciar el alcance que tiene la misión de la Iglesia. Lo que celebro más son los lazos de fe y amor que nos unen en Cristo y su Iglesia. En mis oraciones diarias los tengo siempre presentes; por favor ténganme en las suyas.

Sinceramente suyo en Cristo:

Francis Cardinal George

**Cardenal Francis George, O.M.I.
Arzobispo de Chicago**



Décimo Aniversario del Cardenal George



Celebrando 10 años como
Arzobispo de Chicago
1997 a 2007



Una celebración por los 10 años del Cardenal George como Arzobispo de Chicago comenzó con el aniversario de la peregrinación a Roma, en abril. En ocasión de esta década al frente de la Arquidiócesis, se hicieron una serie de eventos marcados por oraciones, canciones, diálogos, presentaciones, entretenimientos y servicios, Representantes ecuménicos, interreligiosos y grupos cívicos, así como sacerdotes, diáconos, religiosos, movimientos eclesiales laicos y laicos fieles encontraron una manera especial para reconocer al Cardenal durante este aniversario especial.

(Una galería de relevantes fotos sobre la celebración del X Aniversario del cardenal George pueden encontrarse en el sitio Web de la Arquidiócesis www.archchicago.org al dar click en "The Archdioceses", "Cardinal George" y "Cardinal George's 10th Anniversary")



Archdiocese of Chicago Parish Combined Statements of Activities

Fiscal Years Ending June 30
(amounts in \$ millions - unaudited)

		2007	2006	2005
Parish	Revenue	\$ 340.5	\$ 320.4	\$ 318.2
	Expense	316.4	311.3	309.0
	Net Surplus	\$ 24.2	\$ 9.2	\$ 9.2
School	Revenue	\$ 271.3	\$ 262.3	\$ 262.6
	Expense	312.6	305.9	312.2
	Net Surplus	\$ (41.3)	\$ (43.6)	\$ (49.7)
Combined Operating Surplus/(Deficit) before Pastoral Center Support		<u>\$ (17.1)</u>	<u>\$ (34.5)</u>	<u>\$ (40.4)</u>
Pastoral Center Grants		11.0	18.0	15.3
Parish Operating Surplus/(Deficit)		<u>(6.1)</u>	<u>(16.5)</u>	<u>(25.2)</u>
Building Fund Collections		14.6	36.2	42.4
Grants from Noise Abatement Projects		0.5	1.3	1.7
Other - Including land sales & donations		2.6	0.7	5.3
FIN 47 Accretion expense		(1.1)	—	—
Parish Change in Net Assets		<u>\$ 10.5</u>	<u>\$ 21.7</u>	<u>\$ 24.3</u>
Prior period restatement/accounting changes		(25.4)	(58.5)	7.4
Change in Net Assets from Prior Period		<u>\$ (15.0)</u>	<u>\$ (36.8)</u>	<u>\$ 31.7</u>
Depreciation Expense included above		\$ 33.9	\$ 32.7	\$ 30.7

Año Fiscal 2007 – Contribuciones en crecimiento resultan en una mejor posición financiera

1. ¿Qué situación económica tenía la Arquidiócesis de Chicago para el 30 de junio de 2007?

El año fiscal 2007 (1° de julio de 2006 a 30 de junio de 2007) produjo sólidos resultados financieros para el Centro Pastoral y las parroquias. Nos beneficiaron contribuciones récord hechas tanto a la Campaña Católica Anual como a las colectas dominicales, así como la habilidad de tener un constante buen control de gastos. Otros factores, como los continuos costos provocados por los acuerdos realizados en los casos de demandas por conducta sexual inapropiada, la congelación del plan de pensiones y las nuevas reglas de contabilidad que nos exigieron reconocer los costos relacionados con los beneficios médicos proporcionados a los sacerdotes retirados, también tuvieron un gran impacto en nuestra posición financiera.

2. ¿Cómo cambiaron los activos netos del Centro Pastoral durante el año pasado?

Los activos netos del Centro Pastoral (activos netos igual al valor de nuestros activos menos el valor de nuestros pasivos y/o el costo de las demandas en contra de la Arquidiócesis) se incrementaron en \$151.1 millones durante el Año Fiscal 2007 (AF2007) hasta llegar a la cantidad récord de \$179.2 millones (ver Tabla 1 en la página 4a). Los principales factores que contribuyeron a este crecimiento incluyen las contribuciones récord hechas a la Campaña Católica

Anual (ver Tabla 2 en la página 4a) como resultado de un crecimiento del 12% en el número de donantes, los ingresos por inversiones en exceso de lo que fue utilizado para gasto corriente de \$19.6 millones debido a las condiciones favorables del mercado, una ganancia de \$20.7 millones por la venta de varias parcelas de terreno y, el más importante, una ganancia no en efectivo de \$118.8 millones como consecuencia de la congelación de nuestro plan de pensiones.

3. ¿Cuánto gastó la arquidiócesis en el AF2007 para solucionar las demandas por conducta sexual inapropiada y cómo se financiaron estos acuerdos?

En el AF2007, la Arquidiócesis llegó a acuerdos por un total de \$8.6 millones por demandas relacionadas con las acusaciones de conducta sexual inapropiada de sacerdotes en el pasado. En fechas posteriores al 30 de junio de 2007, la Arquidiócesis llegó a acuerdos por \$3.7 millones adicionales para resolver dichas demandas. Los costos de todos estos acuerdos están incluidos en nuestro programa de seguro. Para cubrir los acuerdos solicitamos dinero prestado. Los préstamos son pagados con la venta de terrenos sin construir y con pagos hechos por las compañías aseguradoras. Ninguna contribución actual recibida por las parroquias, las escuelas o el Centro Pastoral fue utilizada para cubrir los acuerdos a los que se llegó para resolver las demandas de conducta sexual inapropiada. Durante el periodo que va del

Archdiocese of Chicago Parish Combined Statements of Financial Position

Fiscal Years Ending June 30
(amounts in \$ thousands - unaudited)

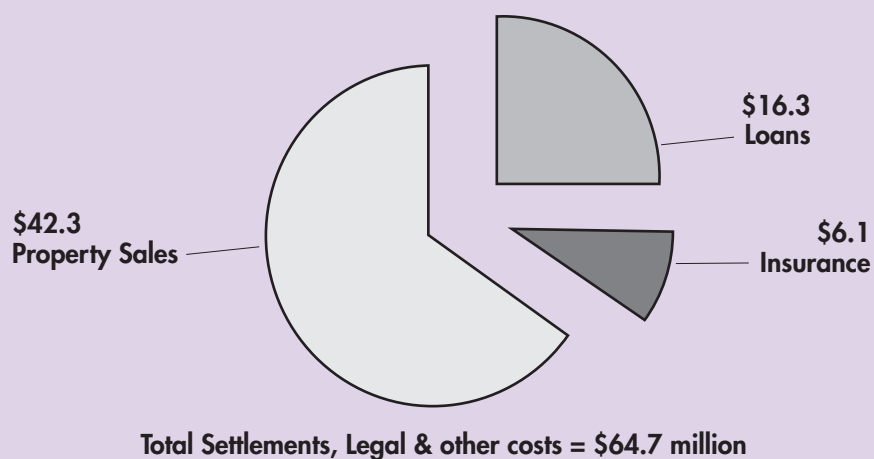
	2007	2006	2005
Liabilities:			
Loans from Archdiocesan Bank	\$ 90,363	\$ 97,092	\$ 100,709
Accrued Post Retirement Costs	66,280	37,662	33,683
Accounts Payable and Other Liabilities	33,767	33,042	27,347
Asset Retirement Obligations	60,585	59,490	—
Total Liabilities	<u>\$ 250,995</u>	<u>\$ 227,286</u>	<u>\$ 161,739</u>
Off-Setting Assets:			
Deposits with Local Banks	\$ 83,249	\$ 77,990	\$ 76,394
Deposits with Archdiocesan Bank	187,170	171,964	159,829
Building Fund Pledges	26,253	36,773	33,871
Land, Building, Equipment (net of depreciation)	880,160	880,689	867,963
Other	355	1,020	1,595
Total Assets	<u>\$1,177,187</u>	<u>\$1,168,436</u>	<u>\$1,139,652</u>
Net Assets			
Unrestricted	\$ 848,751	\$ 876,366	\$ 919,450
Temporarily restricted	77,441	64,784	58,463
Total Net Assets	<u>\$ 926,192</u>	<u>\$ 941,150</u>	<u>\$ 977,913</u>

Archdiocese of Chicago Pastoral Center Statements of Activities

Fiscal Years Ending June 30
(amounts in \$ thousands - unaudited)

	2007	2006	2005
Revenues			
Parish assessment	\$ 22,476	\$ 21,976	\$ 21,827
Cemetery assessment	5,500	5,500	5,500
Annual Catholic Appeal (net)	9,378	8,926	4,420
Contributions and bequests (excl. Seminaries)	3,619	4,488	795
Interest and dividends on investments	16,796	11,180	10,583
Interest income - parish loans	7,264	6,773	6,552
Other	2,174	573	2,688
Subtotal Revenues	<u>\$ 67,207</u>	<u>\$ 59,416</u>	<u>\$ 52,365</u>
Expenses			
Operating grants	\$ (4,729)	\$ (3,954)	\$ (5,671)
Capital grants	(1,649)	(1,091)	(913)
Provision for uncollectible loans and receivables	(4,401)	(12,287)	(9,221)
Subtotal Parish Grants	<u>(10,779)</u>	<u>(17,332)</u>	<u>(15,805)</u>
Pastoral Center Ministerial Services (net)	(5,880)	(6,123)	(7,400)
Pastoral Center Pastoral Services (net)	(21,738)	(21,067)	(20,321)
Subtotal Pastoral Center (net)	<u>(27,617)</u>	<u>(27,190)</u>	<u>(27,721)</u>
Seminaries (net including fundraising)	(5,360)	(3,470)	(2,388)
Assessments to Catholic Church organizations	(1,588)	(1,204)	(1,036)
Annual Catholic Appeal direct distributions	(640)	(640)	(640)
Interest expense - parish savings deposits	(15,753)	(9,742)	(6,741)
Depreciation	(3,008)	(2,895)	(3,000)
Other	(5,065)	(6,447)	(4,186)
Subtotal Expenses	<u>\$ (69,810)</u>	<u>\$ (68,920)</u>	<u>\$ (61,517)</u>
Net revenue/(expense) of other activities			
Insurance program (excl. uncollectibles)	\$ (8,358)	\$ (43,147)	\$ (24,222)
Food service	3,571	2,712	648
Publications	272	1,034	(156)
Subtotal Other Activities	<u>\$ (4,515)</u>	<u>\$ (39,401)</u>	<u>\$ (23,730)</u>
(LOSS) INCOME FROM OPERATIONS	<u>\$ (7,118)</u>	<u>\$ (48,905)</u>	<u>\$ (32,882)</u>
Early Retirement Cost/Other Adjustment	1,404	—	—
Pension Adjustment	118,753	102,760	(81,328)
Net Investment Gains	19,620	9,462	8,110
Net Property Gains	20,721	31,750	1,973
Inter-entity Transfers	398	(2,320)	—
Parish Improvement Fund Grants	(384)	(622)	(688)
Development Fund	(2,278)	(3,932)	(7,333)
(DECREASE) INCREASE IN NET ASSETS	<u>\$ 151,116</u>	<u>\$ 88,193</u>	<u>\$ (112,148)</u>
Restatement of Prior Period/accounting changes	—	(1,290)	(8,629)
Change in Net Assets from Prior Period	<u>\$ 151,116</u>	<u>\$ 86,903</u>	<u>\$ (120,777)</u>

Financing Misconduct Claims FY2001-FY 2007 (Chart 3)



AF2001 al AF2007, la Arquidiócesis ha gastado un total de \$64.7 millones en acuerdos para las demandas por conducta sexual inapropiada, los gastos legales relacionados y otros costos relacionados a la ayuda directa a las víctimas (ver Capítulo 3, página 2a).

4. ¿Por qué tuvo un impacto tan grande el plan de pensión en la posición financiera del Centro Pastoral?

La Arquidiócesis ha estado proporcionando a los empleados de las parroquias y del Centro Pastoral tanto un plan definido de pensión como un plan definido de contribución. A partir del 1° de julio de 2007, el plan definido de pensión fue modificado para congelar los beneficios y la participación en el mismo hasta esa fecha. En años recientes, los pasivos por la pensión se habían vuelto muy impredecibles como resultado de la volatilidad de los mercados financieros de manera que se decidió congelar el plan definido de pensión e incrementar la cantidad dada a los empleados para el retiro a través de un plan definido de contribución. Como resultado, los pasivos futuros del Centro Pastoral se les puso un techo a partir del 30 de junio de 2007 y las provisiones que habían reflejado un creciente pasivo por la antigüedad de los empleados y el pago de aumentos fueron eliminadas. Los beneficios ganados por los empleados hasta el 30 de junio de 2007 han sido totalmente respaldados. Todos estos factores se combinaron para dar una ganancia no en efectivo, por única vez, de \$118.8 millones.

5. ¿Cómo cambiaron los activos netos en el AF2007?

Los activos netos parroquiales se incrementaron en \$10.5 millones antes de tomar en consideración la adopción de un nuevo estándar de contabilidad. El nuevo estándar de contabilidad requería que estimáramos los pasivos no respaldados relativos a los beneficios médicos proporcionados a los sacerdotes después de su jubilación. Puesto que estos beneficios son pagados en su mayoría por las parroquias, se registró un gasto de \$25.4 millones en el estado de actividades de estas para que reflejara el incremento en los pasivos por beneficios post-jubilatorios. Este cargo por única vez, no en efectivo, significó que los activos netos de las parroquias disminuyeran en \$15.0 millones en el AF2007.

6. ¿Qué tendencias vimos en las colectas parroquiales del ofertorio este año?

Las contribuciones a las parroquias durante los días domingo, los días de fiesta, la Navidad y la Semana Santa crecieron en 2.5 % alcanzando un récord de \$202.9 millones. Las contribuciones per capita crecieron en un 4.6%, casi 50% más rápido que la inflación. La Tabla 4 en la página 4a ilustra el constante incremento en las contribuciones en años recientes.

7. ¿Qué está haciendo la arquidiócesis para controlar los costos?

La Arquidiócesis reconoce su responsabilidad para gastar sus recursos de manera prudente. Durante los pasados dos años y medio las parroquias y agencias de la Arquidiócesis han estado cooperando en un programa de compras por grupo para utilizar bienes y servicios utilizados de manera común, llamado el *Resource Renewal Program* (Programa de Renovación de Recursos). Utilizando como palanca nuestro tamaño y la experiencia del Coleman Group Consulting, ahorramos aproximadamente \$4.6 millones en la compra de materiales para oficina, servicios de envío, servicios de limpieza, copiadoras digitales, servicios de telefonía local y de larga distancia, teléfonos inalámbricos, libros para la biblioteca y tarjetas de compras. Más de 90% de parroquias están participando en el programa. De manera adicional, la Arquidiócesis ha continuado comprando el gas natural y la electricidad que consume al mayoreo a través de contratos globales que otorgan facilidades y pudiendo así evitar la mayoría de los incrementos en los costos de electricidad que afectaron a tantas corporaciones y hogares el año pasado.

8. ¿Qué pasos necesita tomar la Arquidiócesis para ser más responsable ante los feligreses?

- a.) La Arquidiócesis continúa fortaleciendo su programa de 'Prácticas Ideales' para la administración parroquial. Entre los elementos clave del programa están el trabajar con las parroquias para asegurar que cada una de ellas tenga un consejo financiero funcionando y que reporte su condición financiera total a los feligreses, al menos de manera anual.
- b.) Durante el AF2007 también tuvimos auditores internos independientes quienes visitaron más de 80 parroquias con el fin de revisar los procedimientos financieros y los controles implementados. Esto es dos veces el número de revisiones de procedimiento que fueron hechas en los años anteriores. Trabajamos con las parroquias para corregir la debilidad mostrada en los procedimientos donde quiera que sea identificada.
- c.) Tomamos muy en serio los incidentes de corrupción y reportamos casos conocidos a las autoridades civiles para su seguimiento.
- d.) Contratamos una firma externa, *EthicsPoint*, para mantener una línea telefónica de denuncias donde los empleados, vendedores, voluntarios, feligreses y otros puedan reportar los casos en los que se sospeche corrupción financiera. Los casos pueden reportarse a través de un enlace de Internet en la página arquidiocesana (www.arch-chicago.org) o llamando al 1-866-294-5256.

9. ¿Dónde puedo obtener reportes financieros detallados de la Arquidiócesis?

Una copia completa del reporte del contador sobre el Centro Pastoral, las parroquias y la Arquidiócesis Global puede encontrarse en nuestra página en Internet en www.archchicago.org.

Estoy muy agradecido a todos los feligreses, donadores, empleados, sacerdotes y religiosos que compartieron su tiempo, talento y tesoro durante el año pasado.

Tom Brennan

Tom Brennan
Director Financiero
Arquidiócesis de Chicago

Archdiocese of Chicago			
Pastoral Center Statements of Financial Position			
Fiscal Years Ending June 30			
(amounts in \$ thousands - unaudited)			
	2007	2006	2005
Liabilities:			
Savings deposits from parishes and others	\$ 191,201	\$ 175,585	\$ 164,484
Bank loans	28,275	37,245	43,275
Insurance claims	100,451	88,826	79,410
Accrued Pension Costs	—	95,984	218,160
Accounts Payable and other liabilities	28,154	30,098	27,734
Total Liabilities	\$ 348,081	\$ 427,738	\$ 533,063
Off-setting assets:			
Cash and Cash Equivalents	\$ 18,300	\$ 13,494	\$ 20,037
Investments	278,450	231,704	196,089
Loans to parishes and other orders - net	93,392	101,505	106,249
Development Fund - net receivables	3,659	7,241	13,394
Land, Building, Equipment (net of depreciation)	69,234	68,760	67,695
Prepaid / Intangible Pension Asset	31,313	—	32,871
Other assets	32,893	33,078	37,869
Total Assets	\$ 527,241	\$ 455,782	\$ 474,204
Net Assets			
Unrestricted - undesignated	\$ 52,055	\$ (87,078)	\$ (173,995)
Unrestricted - board designated - seminaries	74,988	66,302	61,778
Temporarily restricted	37,671	35,345	40,784
Permanently restricted	14,446	13,475	12,574
Total Net Assets	\$ 179,160	\$ 28,044	\$ (58,859)

Archdiocese of Chicago			
Net Pastoral Center Direct Spending			
Fiscal Years Ending June 30			
(amounts in \$ thousands - unaudited)			
	2007	2006	2005
Office of Catholic Schools	\$ 585	\$ 487	\$ 728
Evangelization & Catechesis	3,728	4,257	4,619
Ministry Formation	1,503	1,325	1,891
Human Services	64	54	162
Total Ministerial Services	\$ 5,880	\$ 6,123	\$ 7,400
Cardinal's Staff/Vicar General	\$ 3,185	\$ 2,174	\$ 1,986
Chancellor	3,528	3,029	3,215
Canonical Services	937	828	931
Information Technology	2,128	1,998	1,884
Communications	579	310	463
Development	1,110	1,008	996
Financial Services	5,130	5,757	5,770
Personnel Services	4,092	4,608	4,164
Professional Conduct	\$ 1,049	\$ 1,355	\$ 912
Total Pastoral Services	\$21,738	\$21,067	\$20,321
Net Pastoral Center Spending	\$27,617	\$27,190	\$27,721

Note: Net spending reflects spending less direct revenue or fees received by an agency.

Includes these agencies

Catholic Schools, Sponsored Programs

OFC, ODW, Family Ministry, SPRED, Peace & Justice, Chaplains, Ethnic Min., Lay Councils, Respect Life, Young Adult, Ecumenical, Kolbe House,...

CDM, Ministry Formation, Liturgical Institute, Casa Jesus, Abramowicz House

Office of Deaf, Health Affairs,...

Cardinal, Vicars, Vicariate Offices, Campus Ministry and Vocations beginning FY07

Chancellor, Legal, Archives, ORP, Advanced Studies, Racial Justice,...

Tribunal, Office of Conciliation, Canonical Services

Public Relations, Radio & TV, Hispanic Communications

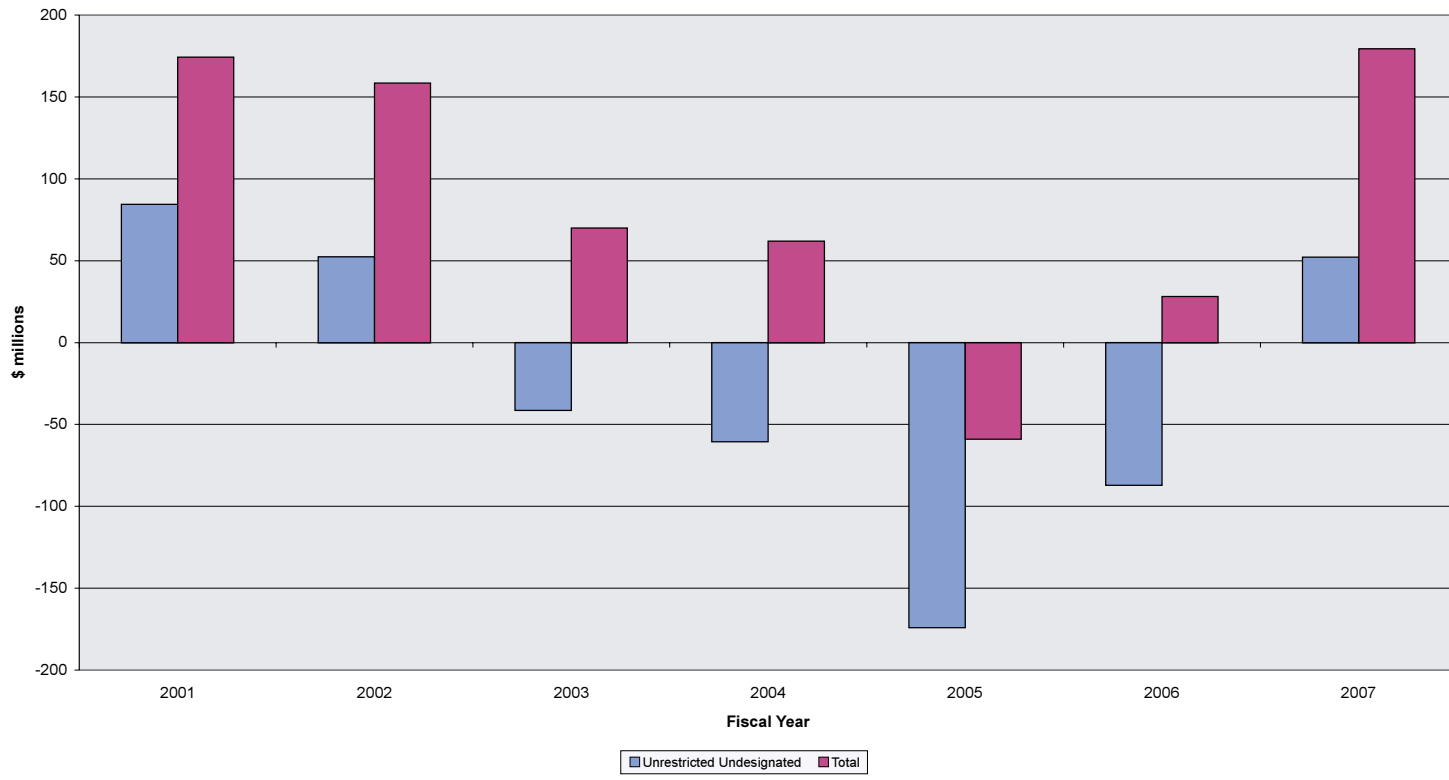
Planned Giving, Parish programs,...

VACS, Audits, Facilities/Construction, Insurance, Real Estate, Treasury, Controller, 155 Superior Bldg.

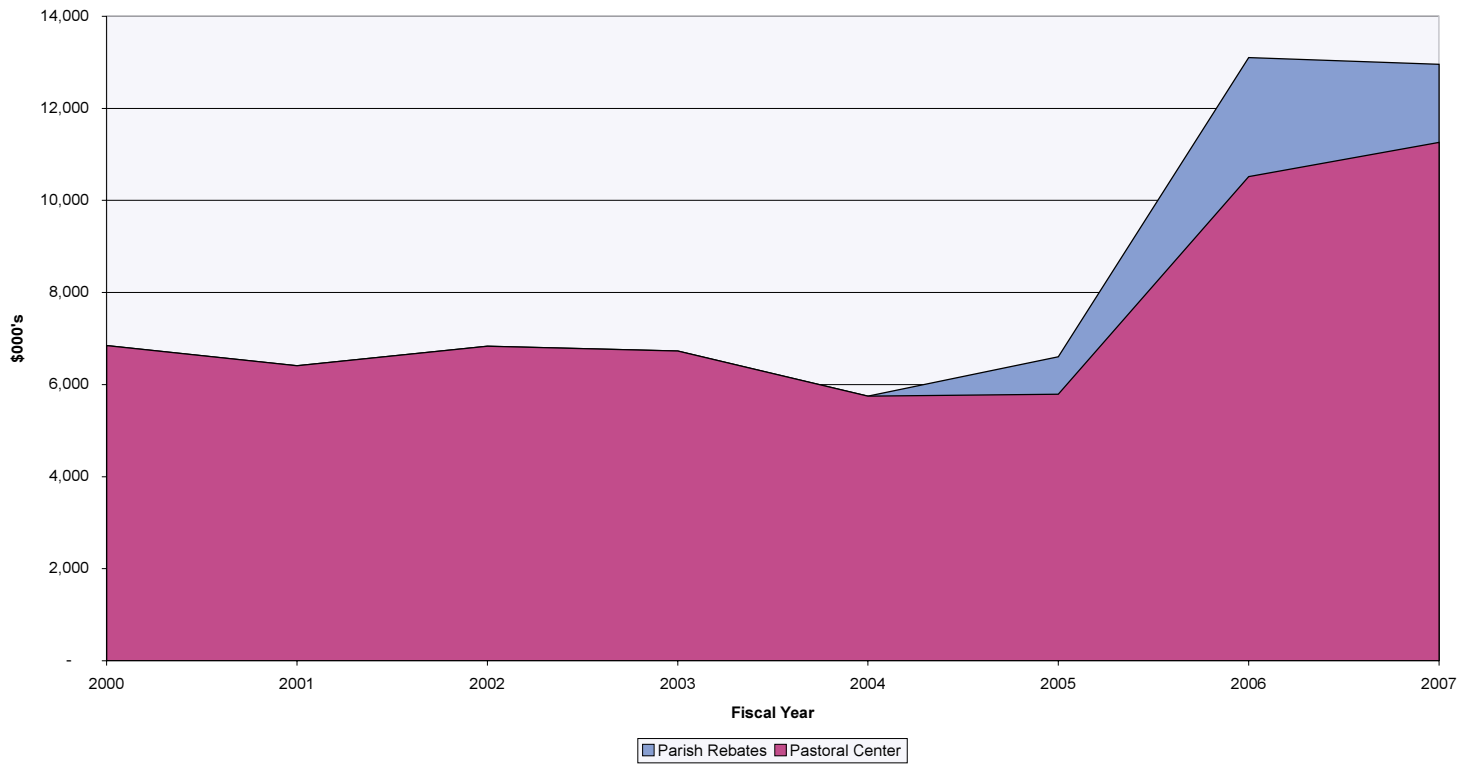
Vicar for Priests, HR, Diaconate, Priest Placement, Office for Religious, Ministerial Evaluation, Vocation Office, Retreat House, Sabbaticals, Protection of Children & Youth,...

Fitness Review, Professional Responsibility, Assistance Ministry,...

Pastoral Center Net Assets
(Chart 1)



Archdiocese of Chicago Annual Appeal
(Chart 2)



Parish Offertory Donations Show Steady Increase
(Chart 4)

